

*Муниципальное бюджетное учреждение дополнительного образования  
«Детская художественная школа» города Рубцовска*

Искусство Древней Греции  
**Керамика Древней Греции**

*Презентация к уроку*

*«История изобразительного искусства»,  
2 класс*

*Подготовил: Артеменко Евгений Михайлович  
преподаватель МБУ ДО «ДХШ» г. Рубцовск*

# Содержание

1. *Керамика Древней Греции*
2. *Сосуды для вина и воды*
3. *Сосуды для хранения продуктов*
4. *Сосуды для благовоний и косметики*
5. *Сосуды для культовых обрядов*
6. *Древнегреческая вазопись и живопись*
7. *Геометрический стиль*
8. *Вазопись архаического периода*
9. *Вазопись классического периода*
10. *Вазопись эллинистического периода*
11. *Домашнее задание*
12. *Список использованных источников и литературы*
13. *Аннотация*

# **Керамика Древней Греции**

# Керамика



*Формовка вазы за  
гончарным кругом,  
чёрнофигурная пинака  
(ок. 625-600 гг. до н.э.)*



*Обжиг керамики в горне,  
чёрнофигурная пинака  
(ок. 625-600 гг. до н.э.)*

*«Керамика» происходит от греческого слова «κέραμος», оно переводится как «глина». Керамикой называют изделия, выполненные из глины, а затем обожженные в печи.*

*В Древней Греции керамические изделия достигли высокого художественного уровня. Гончары занимали целые городские кварталы, например, квартал Керамик в Афинах.*

*В Древней Греции существовали разнообразные гончарные изделия, назначение которых определяло их форму и размеры.*

## Терракотовые статуэтки



*Дама с веером,  
Танагрская статуэтка,  
(ок. 320-200 гг. до н.э.)*

*Беотийские идолы  
«Паппадос»,  
VI в. до н.э.*



*Из глины выполнялись как вазы так и терракотовые фигурки.*

*С древнейших времен в Греции лепили глиняные фигурки в дар богам. Поначалу их форма была примитивной, но затем они уже представляли собой миниатюрные скульптуры (высотой 10-12 см.).*

*Особую известность получили распространенные в период эллинизма вотивные терракотовые статуэтки из города Танагра в Беотии.*

## Форма древнегреческих сосудов



*Дипилонская амфора,  
VIII век до н. э.*

*Беотийские идолы  
«Паппадос»,  
VI в. до н.э.*



*Форма примитивно выполненных Беотийских идолов была сходна с древнегреческими амфорами. Это сходство не случайно.*

***Форма древнегреческих амфор является стилизованным изображением фигуры человека, об этом говорят даже названия частей сосудов: ножка, ручка, тулово, плечики, шейка, горлышко, губы.***

***Подобные амфоры имели культовое назначение. Их приносили в дар храмам, также они служили надгробными памятниками.***

## Панафинейские амфоры



*Панафинейская амфора,  
(ок. 560-530 гг. до н.э.)*



*Наполненные оливковым маслом особые амфоры вручались победителям спортивных состязаний на Панафинейских играх в Афинах.*

*На лицевой стороне амфоры изображалась Афина Промехос, с другой находилось изображение спортивного состязания.*

*Высота панафинейской амфоры составляла 60-70 см., объём - 39,4 л. На каждом празднике Панафиней вручалось около 1500 амфор.*

## **Сосуды для вина и воды**





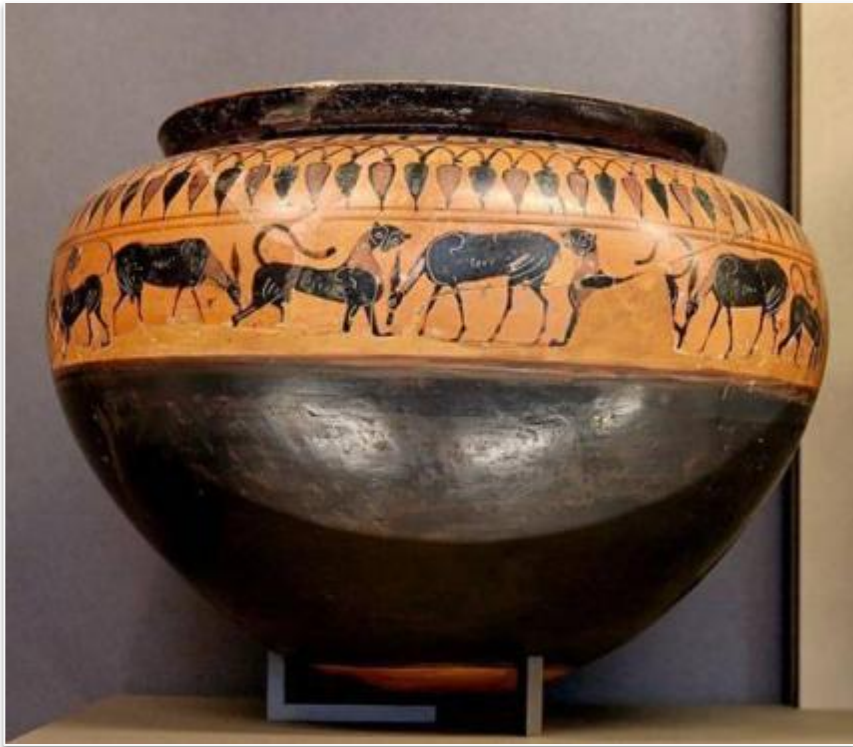
*Кратер краснофигурный  
с изображением Гермеса с младенцем Дионисом  
(ок. 460-450 гг. до н.э.)*

## Кратер

*Кратер — древнегреческий сосуд для смешивания вина с водой.*

*Характерными чертами кратера являются широкая горловина, две ручки по бокам вместительного сосуда и ножка.*

## Динос



*Динос чернофигурный  
(ок. 540 г. до н.э.)*

*Динос — древнегреческий крупный сосуд с полукруглым туловом.*

*Как правило, динос устанавливался на искусно выполненной подставке.*

*Как и кратеры диносы использовались для смешивания вина с водой.*



*Психтер чернофигурный  
с изображением выезда воинов на колесницах  
(ок. 525-500 гг. до н.э.)*

## Психтер

*Психтер — древнегреческий сосуд по форме напоминающий гриб.*

*Психтер использовался вместе с кубковым кратером.*

*Один из этих сосудов предназначался для хранения снега или ледяной воды, в другой наливалось неразбавленное вино.*



**Гидрия чернофигурная  
с изображением девушек у источника  
(ок. 460-450 гг. до н.э.)**

## **Гидрия**

*Гидрия — древнегреческий сосуд,  
кувшин для воды с тремя ручками.*

*Гидрии также иногда использовались  
как урна для хранения пепла усопших и  
для жеребьёвки при голосовании.*

*Когда шли за водой, гидрии носили на  
голове или на плече.*



*Ойнохойя чернофигурная  
из Камироса  
(ок. 625-600 гг. до н.э.)*

## Ойнохойя

*Ойнохойя — древнегреческий сосуд, кувшин с одной ручкой и круглым или трилистниковым венчиком (напоминающим лист клевера).*

*Предназначался для подачи вина. Профессиональные виночерпии, приглашаемые на симпозиы, искусно разливали с помощью ойнохойи вино сразу в три сосуда.*



*Ольпа чернофигурная  
с изображением Посейдона, Геракла, Афины и Гермеса  
(ок. 550-530 гг. до н.э.)*

## Ольпа

*Ольпа — древнегреческий сосуд, кувшин для хранения благовонных масел и вина.*

*Нижняя часть имеет выраженный объём, плавные линии формы ведут к широкому круглому горлышку. Ручка находится сбоку.*

*Ольпа имеет меньший размер, чем ойнохойя.*



*Канфар краснофигурный  
с изображением возлежащего на симпосии  
(ок. 450-425 гг. до н.э.)*

## Канфар

*Канфар — древнегреческий сосуд для  
питья в форме кубка с двумя  
вертикальными ручками.*

*Из канфаров пили греческие боги,  
например, с канфаром часто  
изображался Дионис.*

*Нередко канфар использовался для  
жертвоприношений или как предмет  
культы.*

## Килик



*Килик чернофигурный  
(ок. 550-540 гг. до н.э.)*

*Килик — древнегреческий сосуд для  
питья плоской формы на короткой  
ножке.*

*С двух сторон килика находятся  
ручки, которые в отличие от  
канфара не превышают по высоте  
кромку самой чаши.*



## Скифос



*Скифос краснофигурный  
с изображением Диониса и Силена  
(ок. 460 г. до н.э.)*

*Скифос — древнегреческий сосуд, чаша для питья на низкой ножке и двумя горизонтально расположенными ручками.*

*Скифосом был мифический кубок Геракла, поэтому скифос также называют кубком Геракла.*

## Киаф



*Киаф чернофигурный  
с изображением Сфинкса  
(ок. 520 г. до н.э.)*

*Киаф — древнегреческий сосуд,  
чаша с одной ручкой, напоминающий  
по форме современную чашку.*

*Ручка у киафа большая и возвышается  
над кромкой сосуда, поскольку киафы  
использовались на симпозиях для  
зачерпывания вина.*

## РИТОН



*Ритон краснофигурный  
в виде головы собаки  
(ок. 350-300 гг. до н.э.)*

*Ритон — древнегреческий сосуд для  
питья в виде рога животного.*

*Сосуд часто использовался в  
священных обрядах возлияния вина в  
честь того или иного бога.*

*Ритон часто завершался скульптурой  
в нижней части и украшался  
рельефами и гравировкой.*

# **Сосуды для хранения продуктов**



*Пифос с рельефом  
(VI в. до н.э.)*

## Пифос

*Пифос — очень большой сосуд (мог быть размером с человека и более), по форме напоминает бочку.*

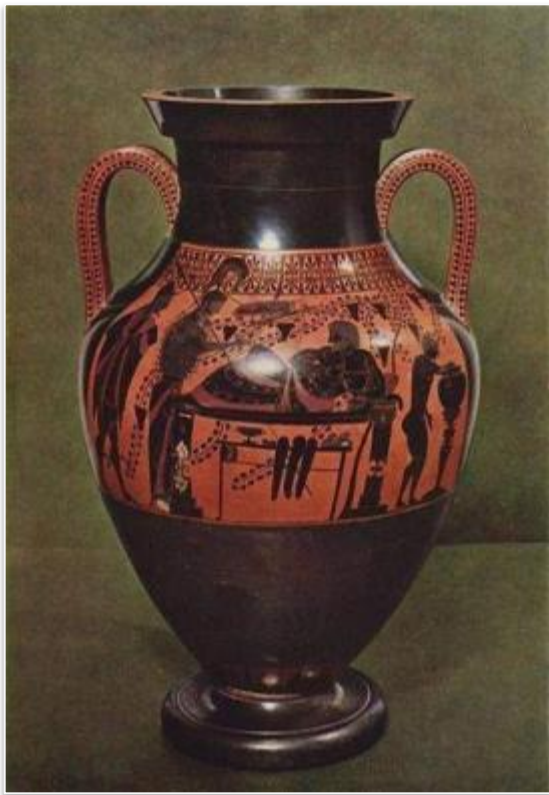
*По преданию в одном из таких бочонков - пифосов даже жил древнегреческий философ-аскет Диоген.*

*Использовался для хранения зерна, вина, оливкового масла, соленой рыбы.*



**Диоген** (ок. 412 - 323 гг. до н. э)

*Древнегреческий философ-аскет. Своё жилище он устроил в глиняной бочке (пифос) возле афинской агоры.*



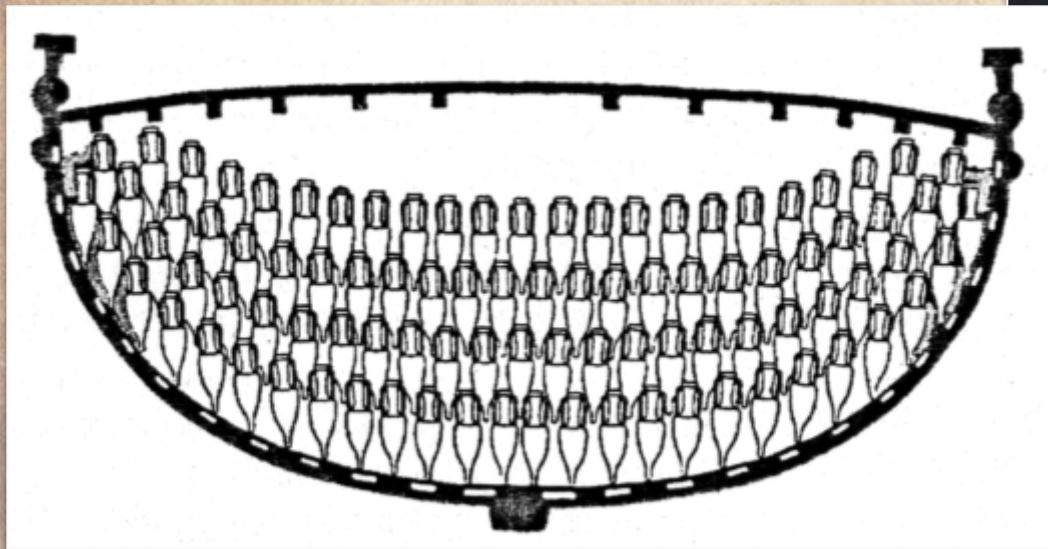
*Амфора чернофигурная  
с изображением пирующего Геракла  
(ок. 500 г. до н.э.)*

## Амфора

*Амфора — сосуд конусообразной формы с двумя ручками и заостренным дном.*

*Служила, в основном, для хранения оливкового масла или вина. Искусно расписанные амфоры служили для украшения интерьера.*

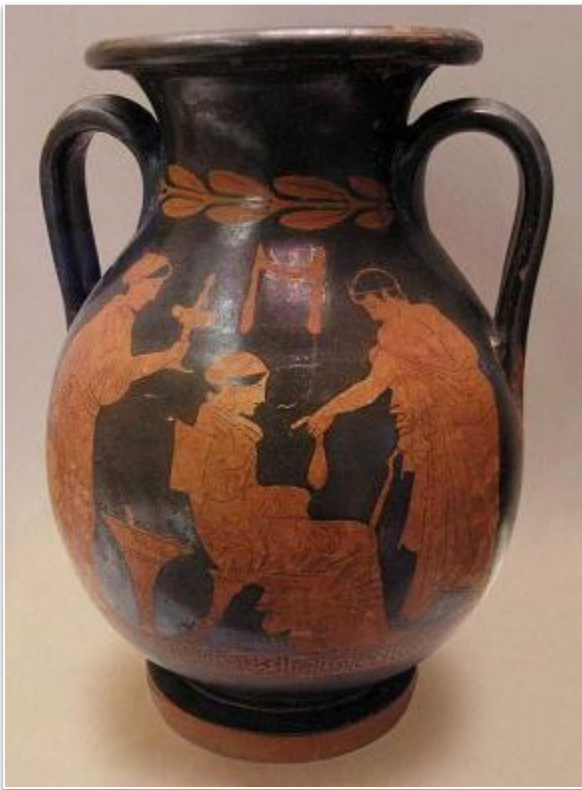
*Амфора использовалась для транспортировки жидких продуктов, так как её форма отлично подходила для размещения в трюмах кораблей.*



### ***Расположение амфор в трюме корабля***

*Форма амфоры отлично подходила для размещения в трюмах кораблей и использовалась для транспортировки.*





*Пелика краснофигурная  
с изображением гетеры и юноши  
(ок. 430 г. до н.э.)*

## Пелика

*Пелика — это разновидность амфоры, но с туловом, сужающимся вверх и расширяющимся в нижней части.*

*Двуручный сосуд плавных очертаний с относительно широким устьем и туловом характерной каплевидной формы на невысокой кольцевидной подставке.*

## Лекиф



*Лекиф чернофигурный  
с изображением гонки на колесницах  
(ок. 550-530 гг. до н.э.)*

*Лекиф — древнегреческий кувшин  
для хранения оливкового масла.*

*Характерными чертами лекифа  
являются узкое горлышко и  
небольшая ножка.*

*Лекиф, наполненный оливковым  
маслом до краев, использовался как  
погребальный дар. В таком случае  
кувшин мог иметь двойное дно.*



*Стамнос краснофигурный  
с изображением праздника Диониса  
(430-420 гг. до н.э.)*

## Стамнос

*Стамнос — древнегреческий сосуд округлой формы, напоминающий амфору.*

*У стамноса низкое горлышко и две горизонтальные ручки по бокам. Стамносы часто встречаются с крышками.*

*Использовались для хранения вина, масел и других жидкостей.*



*Несторида краснофигурная  
с изображением женщины с фиалой в руке  
(360-350 гг. до н.э.)*

## Несторида

*Несторида — древнегреческий  
сосуд похожий по форме на амфору.*

*Ваза круглой формы, с высокими  
ручками, прикрепленными к  
горлышку и бокам.*

*Использовался в ритуальных целях.*



*Лебес краснофигурный  
(360-350 гг. до н.э.)*

## Лебес

*Лебес — древнегреческий сосуд в форме чаши на ножке и с двумя высокими ручками.*

*Использовался как для приготовления пищи, так и для мытья и стирки.*

*Лебесы также как и амфоры вручались победителям спортивных состязаний в качестве приза.*

## **Сосуды для благовоний и косметики**

## Алабастрон



*Алабастрон краснофигурный  
с изображением девушки  
(ок. 470 г. до н.э.)*

*Алабастрон — небольшой грушеобразный или вытянутый сосуд цилиндрической формы.*

*Образцом для алабастрона послужила форма восточных сосудов из Египта, изготавливавшихся из алебастра, которому они, собственно, и обязаны своим названием.*

*Использовались женщинами для хранения ароматических веществ и жидкостей. Арибалы носили на ремешке на запястье.*

## Арибал



*Арибал чернофигурный  
с изображением льва  
(V в. до н. э.)*

*Арибал — древнегреческий кувшин  
небольшого размера округлой  
формы с узким горлышком.*

*У арибала широкая, в форме ленты  
ручка. Арибалы носили на ремешке  
на запястье.*

*Если алабастрономы пользовались  
женщины, то арибалы  
предназначались для мужчин и  
использовались преимущественно  
атлетами для ухода за телом.*





*Амфориск краснофигурный  
с изображением юноши и девушки  
(ок. 425-400 гг. до н.э.)*

## Амфориск

*Амфориск — древнегреческий керамический сосуд, «маленькая амфора».*

*В отличие от обычной амфоры амфориск использовался для хранения масел, ароматических и косметических средств.*



**Фигурный лекиф  
в виде сфинкса из Фанагории  
(V в. до н.э.)**

## **Фигурный лекиф**

***Фигурный лекиф — флакон в виде  
фигуры.***

*Использовался для хранения  
ароматических жидкостей, в  
частности, ароматических масел.*



*Эпихизис краснофигурный  
с изображением сцены жертвоприношения  
(ок. 330-310 гг. до н.э.)*

## Эпихизис

*Эпихизис — сосуд цилиндрической формы.*

*Часто с двумя горизонтальными профилями-рантами, тонким горлышком, заканчивающимся отогнутым носиком с открытым сливом и высокой изогнутой ручкой.*

*Использовался для хранения ароматических жидкостей, в частности, ароматических масел. Являлся предметом женского обихода и использовался для косметических процедур.*

## Пиксида



*Пиксида краснофигурная  
с изображением греческого свадебного шествия  
(ок. 470-460 гг. до н.э.)*

*Пиксида — древнегреческий сосуд в виде небольшой круглой коробочки с крышкой.*

*Пиксида использовалась для хранения украшений, пряностей, мазей или порошков.*

## **Сосуды для культовых обрядов**

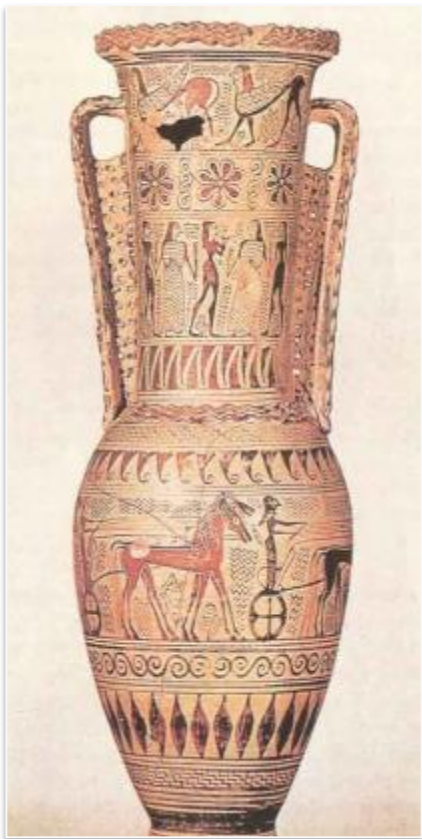
## Фиала



*Краснофигурная вазапись.  
Юноша подносит дары в фиале к алтарю  
(ок. 480 г. до н.э.)*

*Фиала — древнегреческий сосуд,  
плоская жертвенная чаша без  
ручек.*

*Фиалы преподносились в качестве  
даров, о чём свидетельствуют  
многочисленные изображения на  
древнегреческих вазах.*



**Лутрофор чернофигурный**  
(ок. 700-680 гг. до н.э.)

## Лутрофор

*Лутрофор — древнегреческий сосуд с высоким туловом, длинным узким горлом, широким венчиком и двумя ручками.*

*Лутрофор использовался для хранения воды в брачных и погребальных церемониях и тем самым по культовому назначению аналогичен лекифу.*



*Калаф краснофигурный  
с изображением Алкея и Сапфо  
(ок. 470 г. до н.э.)*

## Калаф

*Калаф — древнегреческий сосуд в форме корзины, напоминающий цветок Лилии.*

*Использовался в ритуальных целях.*



## Определите виды древнегреческих сосудов



1 - Канфар

2 - Ойнохойя

3 - Кратер

4 - Гидрия

5 - Лекиф

6 - Скифос

7 - Киаф

8 - Килик

9 - Пелика

# **Древнегреческая вазапись и живопись**

## Значение древнегреческой вазописи



*Вазописец Эксекий. Ахил и Аякс, играющие в кости, фрагмент чернофигурной росписи амфоры. (ок. 540-530 гг. до н.э.)*

*Древнегреческие вазы являются одним из важнейших источников знаний о культуре древнего мира.*

*Росписи на древнегреческих вазах могут нам рассказать о истории, мифологии и даже повседневной жизни древних греков.*

*Вазопись имеет особое значение для изучения древнегреческой живописи, так как от росписей храмов и жилых домов почти ничего не сохранилось.*

## Древнегреческая живопись



Пинака «Сцена жертвоприношения» из Питсы близ Сикиона  
(роспись по дереву, ок. 540 - 530 гг. до н.э)

Древнегреческая живопись была столь же прекрасна, как и скульптура. Но сведения о древнегреческой живописи сохранились лишь в литературных источниках.

Огромные картины – «мегалографии» выполнялись на мифологические темы и украшали общественные здания.

Небольшие таблички с изображениями – «пинаки» (выполненные из дерева, керамики, мрамора, бронзы), прикреплялись к стенам гробниц или выставлялись в специальных пинакотеках.

## Древнегреческая живопись



### **Битва Александра Македонского с Дарием**

*(Римская мозаика из Помпей, дом Фавна, ок. 125-120 гг. до н.э. Вероятно, является копией греческой картины, написанной Филоксом из Эретрии для царя Кассандра Македонского в конце IV в. до н.э.)*

## Древнегреческая живопись



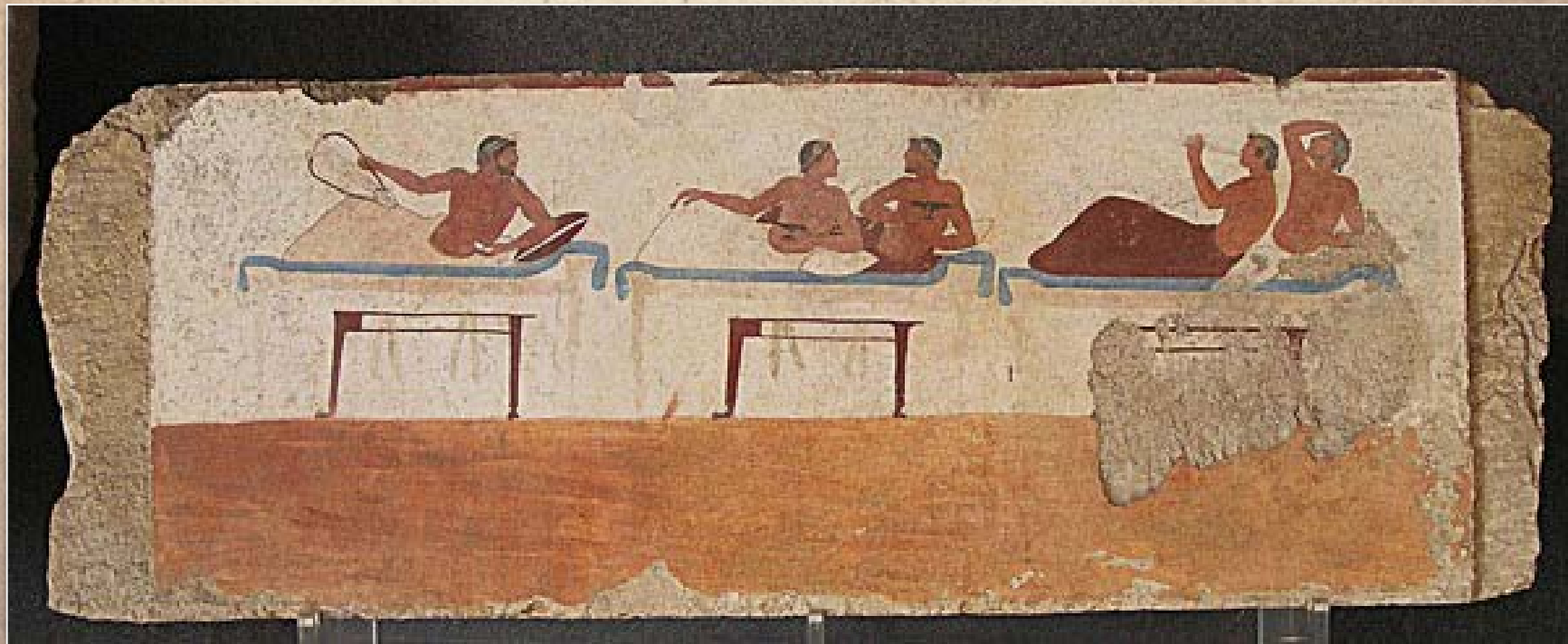
**«Гробница ныряльщика» в Пестуме**  
(ок. 470-480 г. до н.э)

## Древнегреческая живопись



*Крышка саркофага из «Гробницы ныряльщика» в Пестуме  
(ок. 470-480 г. до н.э)*

## Древнегреческая живопись



**Фреска из «Гробницы ныряльщика» в Пестуме**  
(ок. 470-480 г. до н.э)

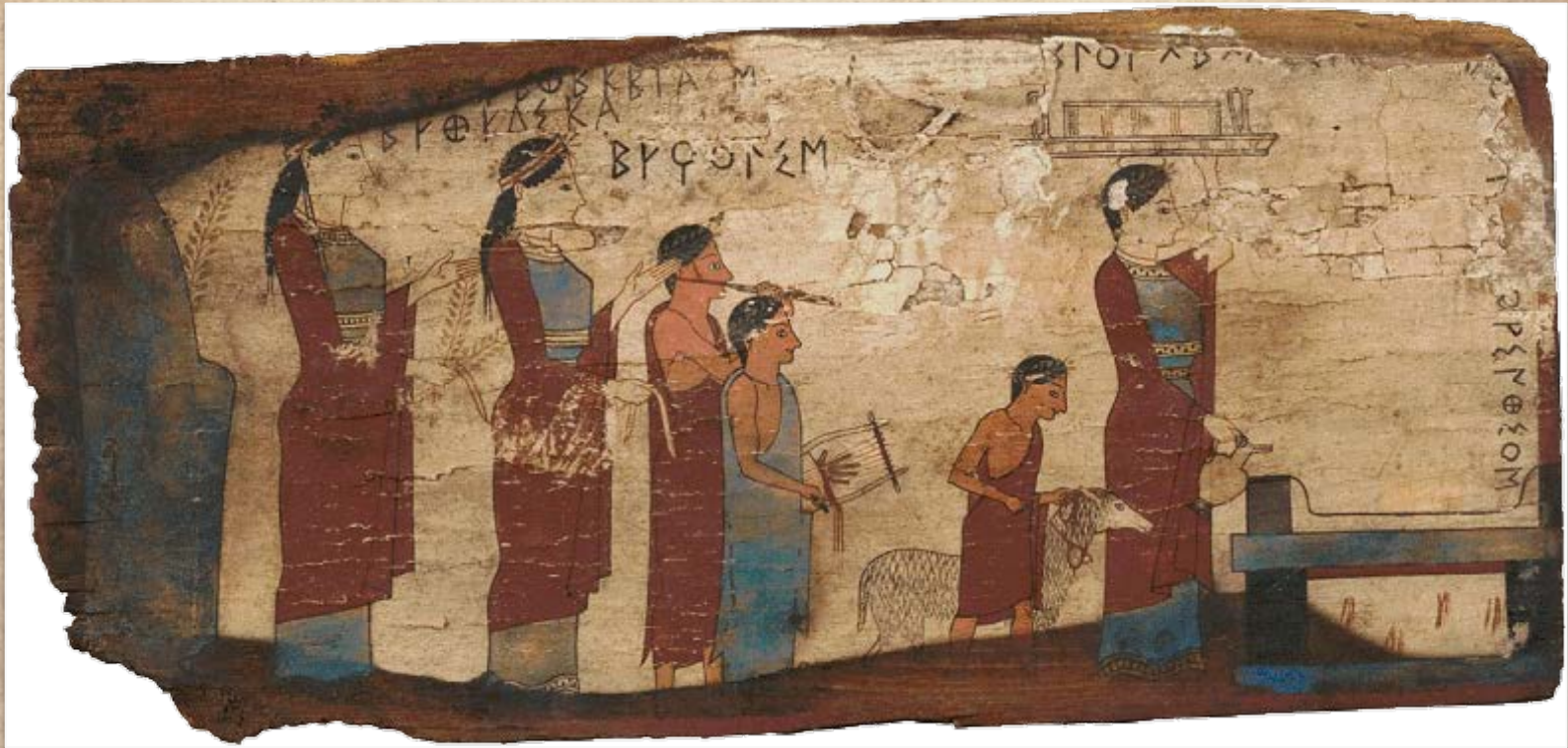


## Древнегреческая живопись



**Фреска из «Гробницы ныряльщика» в Пестуме**  
(ок. 470-480 г. до н.э)

## Древнегреческая пинака



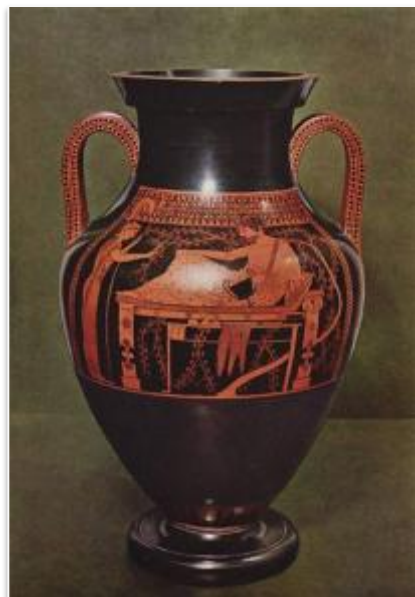
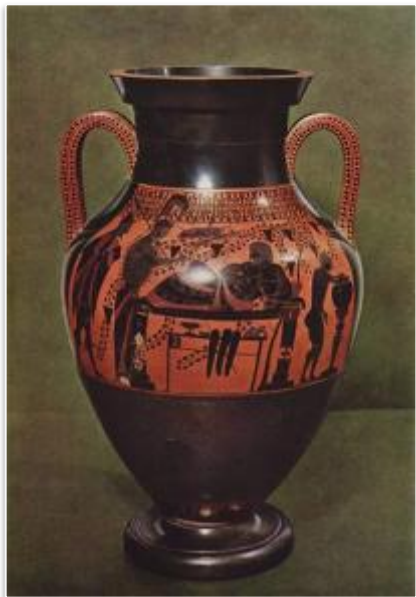
**Пинака «Сцена жертвоприношения» из Питсы близ Сикиона**  
(роспись по дереву, ок. 540 - 530 гг. до н.э)

## Древнегреческая пинака



**Пинака «Траурная церемония»**  
(керамика, ок. 510 г. до н.э.)

## Виды росписи древнегреческой керамики



*Чернофигурная и краснофигурная роспись  
на амфоре Андокида  
(ок. 520-510 гг. до н.э.)*

*В росписи керамики Древней Греции использовали черный и красный лак, создающие на поверхности изделия прочное блестящее покрытие, его цвет получали в результате применения определенного режима обжига.*

*Существует два основных вида росписи древнегреческой керамики:*

- 1. Чернофигурная - фигуры выполнялись черным лаком, а фон был естественного цвета глины;*
- 2. Краснофигурная - черным лаком окрашивался фон между фигурами, а сами они оставались нетронутыми.*

## Вазопись по белому фону



*«Муза играет на лире», один из лекифов в технике по белому фону вазописца Ахиллеса (ок. 440 - 430 гг. до н.э.)*

*Вазопись по белому фону - стиль вазописи, появившийся в Афинах в конце VI века до н. э. Считается, что эту технику впервые использовал вазописец Ахилла.*

*Техника вазописи заключается в покрытии терракотовых ваз ангобом из белой глины, а затем их росписи.*

*Известными вазописцами в технике по белому фону были Псиакс, Пистоксен и вазописец Афины.*

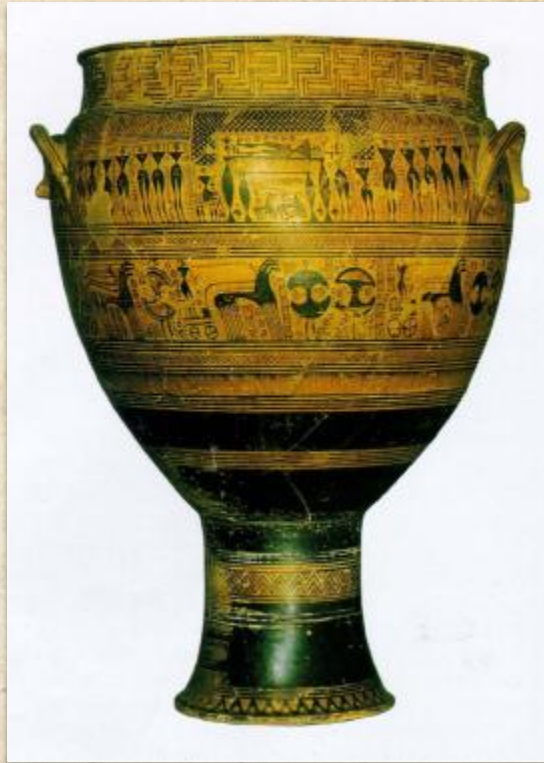
## Геометрический стиль



*Дипилонская амфора,  
VIII век до н. э.*

*В гомеровский период в основном использовали геометрические орнаменты: меандр, шахматный узор, кресты, точки, ленты, штриховка и т.п.*

## Геометрический стиль



*Дипилонский кратер*  
(ок. VIII до н. э.)

## Вазопись архаического периода



**Чернофигурная «Амфора Несса»**  
(ок. 620 - 610 гг. до н. э.)

*В период архаики художники начали осваивать мифологические сюжеты и использовать ориентализирующий стиль.*

*Большая часть поверхности вазы отводилась для изображений чудовищ и героев, а декоративные узоры применялись в качестве обрамлений сцен.*

*Также было принято украшать изделия ленточным орнаментом из животных или фантастических существ.*

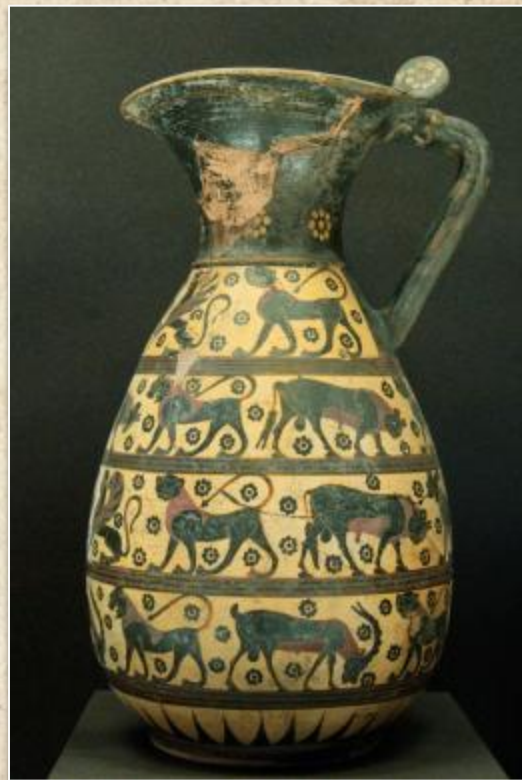


## Вазопись архаического периода



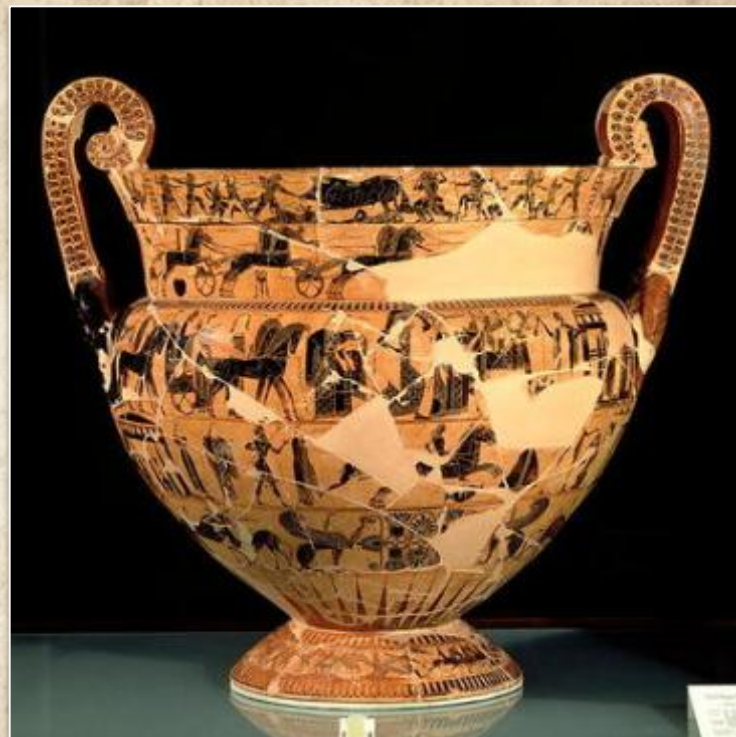
**Чернофигурная «Амфора Несса» с изображением Геракла, кентавра Несса и Горгон**  
(фрагменты, ок. 620-610 гг. до н. э.)

## Вазопись архаического периода



*Протокоринфская ольпа с изображением животных и сфинксов.  
(ок. 650-630 гг. до н. э.)*

## Вазопись архаического периода

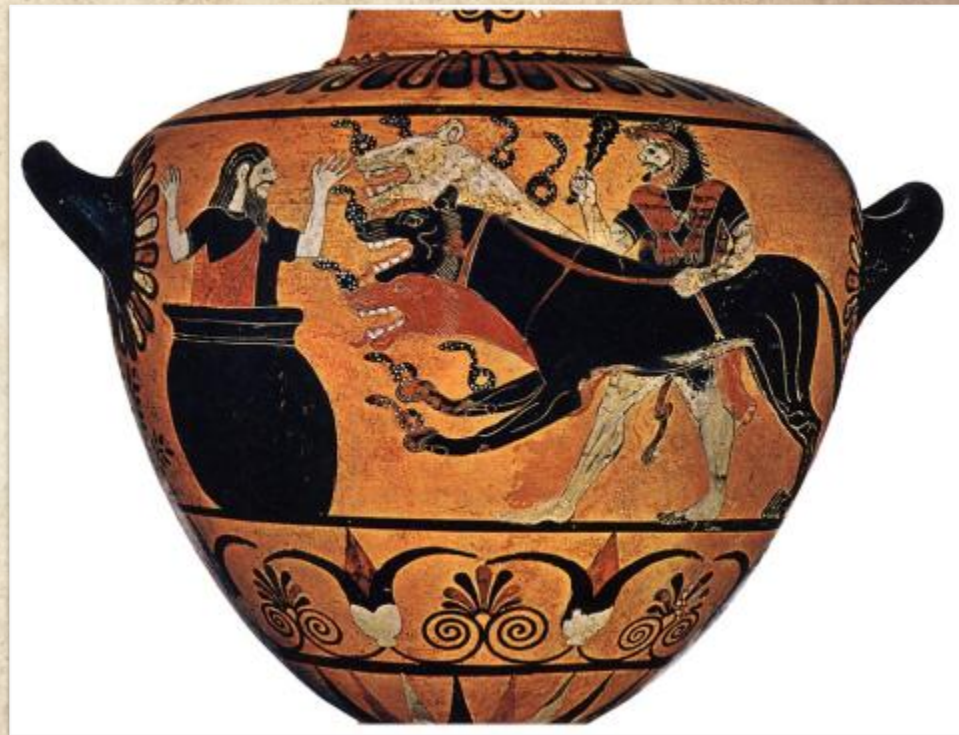
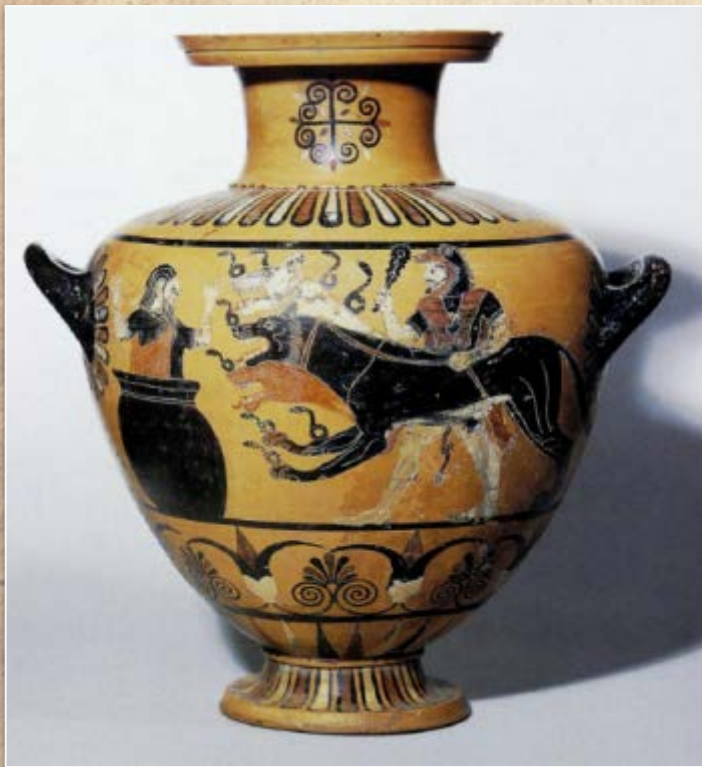


**«Ваза Франсуа»**

(ок. 560 г. до н. э.)

*Кратер чернофигурный из Кьюзи. Мастера Клитий и Эрготим.*

## Вазопись архаического периода



*Церетанская амфора с изображением Геракла, Кербера и Еврисфея.  
(ок. 530 г. до н. э.)*

## Вазопись архаического периода



***Дионис в ладье.***

*(ок. 530 г. до н. э.)*

*Чернофигурная роспись килика из Вульчи. Вазописец Эксекий*

## Вазопись классического периода



*Канфар краснофигурный  
с изображением возлежавшего на симпосии  
(ок. 450-425 гг. до н.э.)*

*В период классики сюжеты обычно брали из многочисленных мифов о богах и героях.*

*С середины V в. до н.э. греческие художники начинают изображать не только плоский силуэт фигур и предметов, но и их боковую сторону (например, столик, стоящий перед ложем).*

## Вазопись классического периода



### ***Пелика с ласточкой***

*(ок. 500 г. до н.э)*

*Реплики персонажей: «Смотри, ласточка!» - говорит мужчина; «Да, ласточка, клянусь Гераклом!» - восклицает юноша; «Вот она! Уже весна!» - радуется мальчик. Вазописец Евфроний (?)*

## Вазопись классического периода



***Колхидский дракон, изрыгающий Ясона, и наблюдающая за этим Афина  
(ок. 480-470 гг. до н. э.)***

*Фрагмент краснофигурной росписи килика. Вазописец Дурис.*



## Вазопись классического периода



### **Эдип и Сфинкс**

(ок. 480-470 гг. до н. э.)

Фрагмент краснофигурной росписи килика. Вазописец Дурис.

## Вазопись классического периода



***Тесей, Минотавр и Афина***

*(ок. 420 г. до н. э.)*

*Фрагмент краснофигурной росписи килика.*

## Вазопись эллинистического периода



*Пелика краснофигурная  
с изображением группы женщин и юноши  
(3-я четверть IV в. до н.э.)*

*Постепенно к эллинистическому периоду мифологические сюжеты стали вытесняться изображениями из повседневной жизни.*

*Изображались пиры, спортивные состязания, битвы, повседневные занятия людей.*

## Вазопись эллинистического периода



*Лутрофор краснофигурный*  
(3-я четверть IV в. до н.э.)

## Вазопись эллинистического периода



*Кратер краснофигурный с изображением сцены из мифа об Ифигении в Тавриде  
(ок. 350 г. до н. э.)*

## Вазопись эллинистического периода



**Ясон приносит золотое руно царю Иолка Пелию**  
(ок. 350-340 гг. до н. э.)

Фрагмент краснофигурной росписи кратера.

## Домашнее задание



- 1 - Канфар
- 2 - Ойнохойя
- 3 - Кратер
- 4 - Гидрия
- 5 - Лекиф
- 6 - Скифос
- 7 - Киаф
- 8 - Килик
- 9 - Пелика

*Схематично нарисовать некоторые виды древнегреческих ваз, подписать их названия.*

# Список использованных источников и литературы

1. Аксёнова М. и др. Энциклопедия для детей. Том 7. Часть 1. М.: Аванта+, 2001.
2. Акимова Л. Искусство Древней Греции. Геометрика, архаика. – СПб.: Азбука-Классика, 2007.
3. Акимова Л. Искусство Древней Греции. Классика. – СПб.: Азбука-Классика, 2007.
4. Алпатов М.В. Художественные проблемы искусства Древней Греции. – М.: Искусство, 1987.
5. Веймарн Б.В., Чегодаев А.Д. Всеобщая история искусств: В 6 т. Том 1: Искусство древнего мира. - М., 1956.
6. Вийранд Т. Молодежи об искусстве. – Таллинн: Кунст, 1990.
7. Виппер Б.Р. Искусство Древней Греции. – М.: Наука, 1972.
8. Дмитриева Н.А., Акимова Л.И. Античное искусство. – М.: Детская литература, 1988.
9. Дмитриева Н.А. Краткая история искусства. – М., 2008.
10. Ильина Т.В. История искусств. Западноевропейское искусство. - М.: Высшая школа, 2004.
11. История искусства. Т. I. Отв. ред. Е.Д. Федотова. - М.: Белый город, 2012.
12. Колпинский Ю.Д. Великое наследие античной Эллады. – М.: Изобразительное искусство, 1988.
13. Кузьмина М.Т., Мальцева Н.Л. История зарубежного искусства. - М.: Изобразительное искусство, 1984.
14. Любимов Л.Д. Искусство древнего мира. - М.: АСТ, 2005.
15. Неверов О.Я. Культура и искусство античного мира. – Л., 1982.
16. Ривкин Б.И. Малая история искусств: Античное искусство. - М.: Искусство, 1972.
17. Соколов Г.И. Искусство Древней Греции. – М.,1980.
18. Сокольникова Н.М. История искусства в 2 томах. Том 1. - М.: Академия, 2009.
19. Сидорова Н.А., Тугушева О.В., Забелина В.С. Античная расписная керамика из собрания ГМИИ имени А.С. Пушкина. – М.: Искусство, 1985.
20. Янсон Х.В., Энтони Ф. Янсон. Основы истории искусств. - СПб: АОЗТ "Икар", 1996.
21. Georg A. Christopoulos, John C. Bastias. The Greek Museums. Ekdotike Athenon S.A., 1975.
22. ru.wikipedia.org
23. dic.academic.ru



Муниципальное бюджетное учреждение дополнительного образования  
«Детская художественная школа» города Рубцовска

**Учебное пособие к предмету «История изобразительного искусства», 2 класс**

**Раздел 3. Античное искусство**

**Тема: Керамика Древней Греции**

Разработчик: Артеменко Евгений Михайлович, преподаватель высшей квалификационной категории  
МБУ ДО «ДХШ» г. Рубцовск

*Для улучшения качества образования в предметной области «История искусств» подготовлены авторские мультимедиа презентации, которые разработаны с учетом федеральных государственных требований к дополнительной предпрофессиональной общеобразовательной программе в области изобразительного искусства «Живопись».*

*Мультимедиа презентации разработаны в соответствии с разделами и темами программ учебных предметов «Беседы об искусстве» и «История изобразительного искусства». В мультимедиа презентациях содержится краткое изложение учебного материала с необходимыми иллюстрациями и репродукциями художественных произведений, указаны задания для учащихся, а также приводится список литературы по изучаемой теме. Презентации предназначены для воспроизведения на ПК и выполнены в программе «Microsoft PowerPoint», используются следующие форматы файлов - «.ppt», «.pptx» и «.pdf».*

**Внимание!** В соответствии с Законом об авторском праве использование авторских материалов целиком или по частям разрешается только с письменного согласия автора или с указанием Ф.И.О. автора, а также размещением активной ссылки на персональный интернет сайт автора и контактной информации:

<http://art78.jimdo.com>

[E-mail: art78em@gmail.com](mailto:art78em@gmail.com)